



VOM TISCH DES GEMEINDERATES

Offener Brief von Bruno Vogel zur Pensionierung

Mitte Jahr wurde ich nach etwas mehr als 34-jähriger Tätigkeit als Gemeindeschreiber von Erlinsbach pensioniert. An der Gemeindeversammlung Ende Juni durfte ich eine sehr schöne Verabschiedung erfahren und als Geschenk u.a. ein Bänkli mit Widmung entgegennehmen. Dafür möchte ich mich beim Gemeinderat, den Stimmberechtigten und auch bei den Initianten des präsentierten Films, Monika Schenker, meinem Nachfolger Florian Lehmann und Bauverwalter Pepe Romero, bedanken. Das Bänkli wurde zwischenzeitlich auf Buch beim Waldeingang zum Unterstand der Gemeinde platziert. Bedanken möchte ich mich auch bei der ganzen Bevölkerung für das Wohlwollen und das Vertrauen, dass sie mir in all den Jahren



entgegengebracht hat. Das gute Einvernehmen und die persönlichen Kontakte haben mir immer sehr viel bedeutet, vor allem auch deswegen fühlte ich mich hier von Anfang an wohl und heimisch.

Ich konnte eine grosse Entwicklung der Gemeinde miterleben und durfte auch bei der

Gestaltung mithelfen. Natürlich gab es hin und wieder auch eine weniger gefreute Botschaft zu übermitteln. Das waren aber doch eher Einzelfälle und in aller Regel aufgrund von gesetzlichen oder anderen Zwängen leider nicht zu vermeiden. Ich durfte auch viele Geschäfte und Projekte begleiten. Das war zum Teil eine grosse Herausforderung, aber eben auch spannend und gewinnend für die positive Entwicklung der Gemeinde. Erlinsbach ist eine bevorzugte Wohngemeinde mit attraktiven Rahmenbedingungen und einer aufgeschlossenen Bevölkerung. Die Gemeinde ist denn auch



bestens aufgestellt und in der Region gut positioniert.

Der Gemeinde wünsche ich weiterhin gutes Gelingen, Stabilität sowie eine gute und gefreute Entwicklung. Ihnen allen persönlich wünsche ich nur das Beste, Gesundheit, Glück, Erfolg und Wohlergehen.

Mit herzlichen Grüssen, Bruno Vogel

Öffnungszeiten Abteilung Bau/Planung

Die Abteilung Bau/Planung ist bis auf Weiteres wie folgt erreichbar:

Dienstag bis Donnerstag:

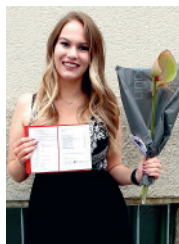
08.30–11.00 Uhr und 14.00–16.30 Uhr

Freitag: 07.00–14.00 Uhr

Aufgrund der momentanen Personalsituation, bleibt der Schalter der Abteilung jeweils montags geschlossen.

In dieser Zeit ist auch das Telefon nicht besetzt. Wir danken Ihnen für Ihr Verständnis.

Lernende Gemeindeverwaltung



Der Gemeinderat gratuliert Amanda Meyer zum erfolgreichen Lehrabschluss als kaufmännische Angestellte. Amanda Meyer wird der Gemeindeverwaltung auch nach der Lehre erhalten

bleiben und wird für die Abteilungen Gemeindebüro, Betreibungsamt und Bau/Planung tätig sein.

Sabine Herzog aus Erlinsbach hat ihre 3-jährige kaufmännische Ausbildung bei der Gemeindeverwaltung begonnen. Der Gemeinderat und das Personal der Gemeindeverwaltung heissen sie herzlich willkommen.

Unwetterschäden im Erzbachtal – Dankeschön

Ein grosses Dankeschön gebührt der Feuerwehr Erlinsbach, den Landwirten, welche rasch und zupackend Hilfe geleistet haben, den Forstbetrieben Jura und Niederamt, allen Helferinnen und Helfern aus der Bevölkerung und dem Personal unserer Technischen Betriebe, welches ebenfalls im Dauereinsatz stand, um nebst dem Tages-

geschäft auch die Folgen der Unwetter möglichst rasch zu beseitigen.

Rechtskraft der Gemeindeversammlungsbeschlüsse

Nach unbenütztem Ablauf der Referendumsfrist sind sämtliche Beschlüsse der Einwohner- und Ortsbürgergemeindeversammlung vom 25. Juni 2021 in Rechtskraft erwachsen.

Geburtstagsbesuche

Der Gemeinderat hat die traditionellen Geburtstagsbesuche wieder aufgenommen.

Dem Gemeinderat ist bewusst, dass Besuche aufgrund der aktuellen Situation mit COVID-19 evtl. nicht von allen gewünscht sind. Der Gemeinderat hat vollstes Verständnis, wenn Sie auf den Besuch verzichten möchten. Betroffene werden vorab mit einem Schreiben angefragt.

Covid-Impfung ohne Voranmeldung

Das vom Kanton «walk-in» ohne Voranmeldung wird am KSA an folgenden Terminen angeboten: Montag–Freitag, 08.00–12.00 Uhr; 13.00–20.00 Uhr. Jeden Samstag bis Ende August, 08:00–13:00 Uhr.

Technische Betriebe Erzbachtal

Per 1.1.2017 wurden die Bauämter der beiden Gemeinden zu den Technischen Betrieben Erzbachtal zusammengeschlossen. Die Fusion war ein komplexes Projekt. Nach Erfahrung von rund 3½ Betriebsjahren zeigt sich hinsichtlich der Abläufe und Organisation Korrekturbedarf.

Eine externe Betriebsanalyse unter Einbezug aller Mitarbeiter zeigt auf, dass die Betriebsleitung gestärkt werden muss, damit die Betriebsorganisation verbessert und weiterentwickelt werden kann. Intern wird es Anpassungen betreffend Verantwortlichkeiten geben, was zur Folge hat, dass für die Besetzung der Leitung der Technischen Betriebe eine Stellenausschreibung erfolgt.

Technische Betriebe Erzbachtal – Stellenausschreibung

Zum Aufbau einer neuen Organisationsstruktur suchen wir einen/eine

Leiter/in Technische Betriebe (TBE)/100%

Suchen Sie eine neue Herausforderung und eine abwechslungsreiche Tätigkeit? Melden Sie sich jetzt bei uns.

Genauere Informationen sind über die Homepages der beiden Erlinsbacher Gemeinden abrufbar.

Baubewilligungen

- Heinrich und Johanna Bättig, Erlinsbach; Ersatz bestehender Sonnenstoren; Aarauerstrasse 53 B
- Pascal Schori, Erlinsbach; Wiederaufbau eingestürzter Steinmauer, Pool-Aufnahme, Ersatz Cheminée, Erweiterung Pergola; Buchhalde 42
- Fredy Leutwyler, Erlinsbach; Neubau Garagentor bei Unterstand/Ersatz Flügeltüren durch Rolltor; Obermatt 3
- René und Ursula Picard, Erlinsbach; Einbau Luft/Wasser-Wärmepumpe anstelle Ölheizung; Hard 5

- Markus Hasenfratz, Erlinsbach; Heizungsersatz durch Wärmepumpe; Obermatt 8
- René Bircher, Erlinsbach; Montage Solaranlage/Photovoltaikanlage/PV-Anlage; Küttigerstrasse 53
- Hans Rudolf Hubeli-Zäch, Erlinsbach; Montage Solaranlage/Photovoltaikanlage/PV-Anlage; Buchweg 2
- Tamara und Marco Heusser, Erlinsbach; Ersatz aussenaufgestellte Wärmepumpe durch Luft/Wasser-Wärmepumpe; Sonnhalde 31
- Werner Berner, Erlinsbach; Montage Solaranlage/Photovoltaikanlage/PV-Anlage; Sonnhalde 18
- Seeberg Services AG, Luzern; Erstellung EFH mit Pool (Ausnahmebewilligung, Reduktion Gewässerraum); Häsiweg 49



Kulturkommission
www.kultur-erlinsbach.ch



Samstag, 11. September 2021
20 Uhr, Kretzhalle Erlinsbach AG

Konzert

Michael von der Heide, ECHO

Im Jubiläumsprogramm «Echo» ist Michael von der Heide mit seinen erfolgreichsten und schönsten Liedern aus 12 Alben – auch mal in verändertem musikalischem Gewand – sowie brandneuen Songs wieder auf heimischen Bühnen zu erleben.

Infos und Tickets auf kultur-erlinsbach.ch

KULTUR/VERANSTALTUNGEN

Kultur- und Begegnungszentrum Wygärtli
www.wygaertli.ch



Samstag, 18. September 2021,
09.00–15.00 Uhr

Herbst- und Buuremärt, Areal Kretz

Samstag, 18. September 2021
20 Uhr, Kretzhalle Erlinsbach AG

Volksmusik

Alderbuebe

Seit über 130 Jahren (1884) ist der Name «Alder» aus Urnäsch für gepflegte Appenzellermusik ein Begriff. Sie spielen mit Können und Leidenschaft traditionelle und neue Volksmusik aus der ganzen Schweiz. Eigen-

kompositionen, aber auch fremdländische Klänge finden in ihrem breit gefächerten Repertoire Platz.

Infos und Tickets auf kultur-erlinsbach.ch.



TERMINE

Altpapiersammlung vom 28. August 2021

Bereitstellung bis 07.00 Uhr bei den vorgesehenen Sammelstellen.

Es wird nur mit Schnur gebündeltes Papier abgeführt (keine Tragtaschen, gefüllte Kartonschachteln usw.). Bitte Papier und Karton trennen. Styropor, Plastik, Abfall und Elektroschrott gehören nicht ins Altpapier.

Unentgeltliche Rechtsauskunft

Mittwoch, 29. September 2021, 17.30–18.30 Uhr im Gemeindehaus (1. Obergeschoss) durch den aargauischen Anwaltsverband. Eine Anmeldung ist nicht erforderlich.

DANKE FÜR DIE BEACHTUNG

850 Jahre Erlinsbach; Aufruf

Im 2023 können die beiden Gemeinden Erlinsbach ihr 850-Jahr-Jubiläum begehen. Für die Feierlichkeiten wurde ein detailliertes Konzept erstellt. Das Motto lautet «vom Dorf fürs Dorf». www.850-johr-speuz.ch

Ein OK unter der Leitung von Stephanie Bernet ist mit der Planung und Vorbereitung der verschiedenen Festivitäten und Anlässe beschäftigt. Bestandteil des Konzeptes ist auch die Aufarbeitung der jüngeren Geschichte der Talschaft. Dazu soll eine umfassende Datenbank mit Fotos und Dokumenten erstellt und für alle interessierten Personen sichtbar und zugänglich gemacht werden.

Die Gemeinde Erlinsbach AG verfügt über eine umfangreiche Fotosammlung von Fotos, welche vor Jahren aus einem Nachlass übernommen werden konnte. **Gesucht sind nun weitere alte Fotos aus beiden Gemeinden sowie jegliche Zeitdokumente die sich auf das Leben in Erlinsbach und seine Bevölkerung beziehen. Wertvoll wäre dazu auch immer eine kurze Be-/Umschreibung.** Das eingehende Material wird dann gesichtet, die in Frage kommenden Fotos und Dokumente digitalisiert. Die Unterlagen werden

anschliessend selbstverständlich an die Eigentümer zurückgegeben.

Fotos und Dokumente können beim Gemeindebüro Erlinsbach AG, Zentrum Rössli, z.H. Bruno Vogel, abgegeben werden. Selbstverständlich nimmt auch die Gemeindeverwaltung Erlinsbach SO, Dorfplatz, Fotos und Dokumente entgegen.

Für Fragen oder weitere Auskünfte steht Bruno Vogel gerne zur Verfügung.

078 744 62 81, bruno.vogel@yetnet.ch

Vielen Dank für Ihren Beitrag und die Unterstützung. **OK 850 Jahre Erlinsbach**

Bekämpfung Neophyten:

Einjähriges Berufkraut

Der invasive Neophyt **Einjähriges Berufkraut (Erigeron annuus)** stammt ursprünglich aus Amerika und breitet sich zunehmend auch in Erlinsbach aus. Das Einjährige Berufkraut verdrängt einheimische Blumen. Die Pflan-



zen mit den zierlichen «margeriteähnlichen» Blüten gedeihen auf offenen Bodenstellen entlang von Strassen in Feld und Wald, auf Brachen und Weiden und – wohl häufig un-erkannt – in den Hausgärten.

Bitte reissen oder hacken Sie das Einjährige Berufkraut mitsamt den Wurzeln aus. Das Abmähen eignet sich für die Bekämpfung nicht, die Pflanzen werden dadurch mehr-jährig. Gejätete, blühende Berufkräuter nicht offen liegenlassen und immer mit dem Kehricht entsorgen. Besten Dank für Ihre wertvolle Mithilfe. Hinweise und Bilder:

www.neophyt.ch

Verfallsanzeigen provisorische Steuern 2021

Im September 2021 werden – wie in den Vorjahren – wiederum die Verfallsanzeigen für die unbezahlten provisorischen Steuern 2021 verschickt. Es handelt sich hierbei um den Vollzug einer gesetzlichen Vorgabe und nicht um eine Mahnung. Sie wird auch denjenigen Steuerpflichtigen zugestellt, die bereits Teil- oder Ratenzahlungen für die provisorischen Steuern 2021 geleistet haben. Die Verfallsanzeige ist als Information über den unbezahlten Steuerbetrag und die Zahlungsfrist zu verstehen.

Mahngebühren im Steuerwesen

Seit dem Kalenderjahr 2019 werden im Steuerwesen auf folgenden Verwaltungshandlungen im Steuerwesen Gebühren erhoben:

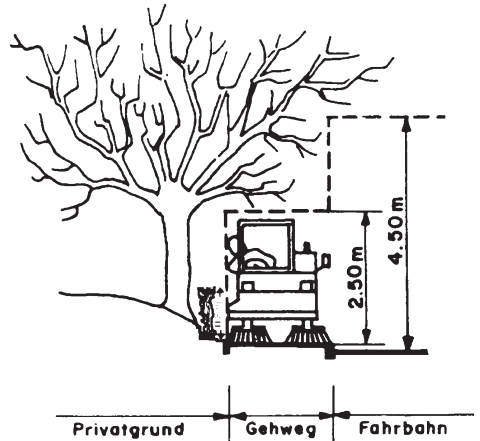
- Erste Mahnung Steuererklärung Fr. 35.00
- Zweite Mahnung Steuererklärung Fr. 50.00
- Mahnung Steuer- und Verzugszinsausstand (provisorisch/definitiv) Fr. 35.00
- Betreuung Steuer- und Verzugszinsausstand (provisorisch/definitiv) Fr. 100.00

Ist es Ihnen nicht möglich die Steuerrechnung fristgerecht zu begleichen, melden Sie sich bitte frühzeitig.

Zurückschneiden von Bäumen und Sträuchern

Herunterhängende Äste von Bäumen und Sträuchern können bei Einmündungen, Ausfahrten und Kurven immer wieder zu gefährlichen Verkehrssituationen führen, weil die Übersichtsverhältnisse ungenügend sind. Im Sinne der Gewährleistung der grösstmöglichen Verkehrssicherheit, vor allem auch für die Fussgänger und Radfahrer, werden die Liegenschaftsbesitzer vom Gemeinderat gebeten, Bäume und Sträucher, welche auf öffentliches Strassenareal oder Gehwege ragen resp. die Sicht im Bereich von Einmündungen beeinträchtigen, zurückzuschneiden. Bei Fahrbahnanstoss hat der Rückschnitt auf eine Höhe von 4.50 m, bei Gehwegen auf eine solche von 2.50 m zu erfolgen. Es ist auch darauf zu achten, dass Verkehrssignale und öffentliche Beleuchtungskörper nicht durch Äste oder Sträucher verdeckt werden. Ebenfalls wird an dieser Stelle darauf hingewiesen, dass Hydranten für die Feuerwehr jederzeit und ohne Einschränkungen gut zugänglich sein müssen.

Bäume und Sträucher müssen daher auch in diesen Bereichen regelmässig zurückgeschnitten werden. Hinsichtlich der Sichtzonen gelten die Vorschriften der Allgemeinen Verordnung zum Baugesetz, wonach ein **sichtfreier Raum zwischen einer Höhe von 80 cm und einer solchen von 3 m gewährleistet** sein muss (siehe Skizze).



Lotsendienst

Bereits seit vier Jahren wird in Erlinsbach gelotst. Zur Sicherheit unserer Kinder stehen die Lotsen jeweils am Morgen von 07.40 bis 08.10 Uhr und von 11.50 bis 12.10 Uhr bei den Fussgängerstreifen «Rössli» und beim «Kreisel» bereit. Sie helfen den Kindern und allen anderen Fussgängern in dieser Zeit beim sicheren Überqueren der Strasse. Herzlichen Dank den Lotsinnen und Lotsen für ihren Einsatz.



HABEN SIE GEWUSST?

Bezug von Sandsäcken

Um weitere Schäden zu verhindern, hat die Feuerwehr bei den Unwettern notfallmässig Sandsäcke verteilt. Die Möglichkeit für den

Bezug von Sandsäcken als Vorsichtsmassnahme für künftige Unwetterereignisse besteht nach wie vor. Bei Bedarf bitten wir um Kontaktaufnahme mit dem Feuerwehrkommandanten, Luigi Oprandi (T 079 447 02 52). Die Sandsäcke können dann kostenpflichtig im FW-Magazin bezogen werden.



Energistadt

Erlinsbach
european energy award

GEMEINDE

ERLINSBACH

Zentrum Rössli
5018 Erlinsbach
erlinsbach-ag.ch

GEMEINDEBÜRO

BETREIBUNGSAMT

ABT. SOZIALES / KESR
ABT. STEUERN
ABT. FINANZEN
ABT. BAU / PLANUNG

062 857 40 10

062 857 40 20

062 857 40 17

062 857 40 27

062 857 40 24

062 857 40 21

ÖFFNUNGSZEITEN

MO 08.00 – 11.00 | 14.00 – 18.00

DI – DO 08.00 – 11.00 | 14.00 – 16.30

FR 07.00 – 14.00