

HABEN SIE GEWUSST?

Heckenpflegekurs



Wie pflegen wir eine Hecke mit einheimischen Sträuchern?

Die Natur- und Landschaftsschutzkommission und der Naturschutzverein laden zu einem Heckenpflegekurs ein am Samstag, 14. März 2020, um 14.00 Uhr, Buchweg 20, Erlinsbach.

Unter fachkundiger Leitung von Ruedi Lüthi erfahren wir, wie eine Hecke geschnitten werden sollte, um die Biodiversität zu fördern. Damit kann für Vögel und Insekten natürlicher Lebensraum geschaffen oder erhalten werden. Hecken sind auch erforderlich für die Vernetzung von natürlichen Lebensräumen innerhalb der Wohngebiete.

Nach etwa 2 Stunden kann bei einem Apéro mit dem Kursleiter diskutiert werden. Bitte Parkplätze auf dem Kiesplatz Kalkhof benutzen.

St. Laurenzen-Kafi

Das St. Laurenzen-Kafi (Laurenzenbad) hat jeden 1. Samstag im Monat von 14.00 Uhr bis 17.00 Uhr geöffnet. Das Kafi ist ein Ort zum Beisammensein und zum gemütlichen Verweilen. Die Clara-Schwestern und das freiwillige Kafi-Team freuen sich sehr über den Besuch. Willkommen ist jedermann, der Zeit und Lust hat (Spaziergänger, Wanderer, Biker, Naturfreunde usw.). Machen Sie einen Besuch und kommen Sie in den Genuss der weitherum bekannten Kuchen und Torten aus der Hausbäckerei der Clara-Schwestern.



GEMEINDE	GEMEINDEBÜRO	062 857 40 10	ÖFFNUNGSZEITEN
ERLINSBACH	BETREIBUNGSAMT	062 857 40 20	MO 08.00 – 11.00 14.00 – 18.00
Zentrum Rössli	ABT. SOZIALES / KESR	062 857 40 17	DI – DO 08.00 – 11.00 14.00 – 16.30
5018 Erlinsbach	ABT. STEUERN	062 857 40 27	FR 07.00 – 14.00
erlinsbach-ag.ch	ABT. FINANZEN	062 857 40 24	SA 09.00 – 11.00 (Postagentur und Gemeindebüro)
	ABT. BAU / PLANUNG	062 857 40 21	



ERLINSBACH AKTUELL

FEBRUAR 2020

VOM TISCH DES GEMEINDERATES

Erfreulicher Steuerertrag 2019

Erneut fällt der Steuerertrag bei den natürlichen Personen mit CHF 11343431 höher aus (+5,8%) als budgetiert (CHF 10725000, Vorjahr CHF 10729139). An Quellensteuern sind CHF 251004 (Budget CHF 140000, Vorjahr CHF 178873) eingegangen, die Aktiensteuern belaufen sich auf CHF 129522 (Budget CHF 150000, Vorjahr CHF 179392). An Steuern aus Vorjahren (2018 und früher) konnten 1,1 Mio. Franken in Rechnung gestellt werden (Budget CHF 900000.00). Der Gemeinderat hat von diesem erfreulichen Mehrertrag erfreut Kenntnis genommen.

Baubewilligungen

- Nelson und Laura Correia, Erlinsbach; Erstellung Geräteschopf; Sugrenben 10
- Einwohnergemeinde Erlinsbach; Ausweichstelle Jurablick; Jurablick
- Ruth Huckele-Hasler, Erlinsbach; Neue Stützmauer; Brühlstrasse 39

- Thut Architekten AG, Aarau; Erstellung Terrassensiedlung, Projektänderung: Anordnung Attika; Fuchshübel/Fuchsgässli
- Marc und Beatrice Roth, Erlinsbach; Abbruch Wohnbaute und Neubau Einfamilienhaus; Wygärtliweg 16
- Genossenschaft Milchproduzenten Mittelland, Suhr; Um- und Ausbau Wohn- und Gewerbeliegenschaft; Hauptstrasse 12
- Adrian und Milena Baader; Erlinsbach; Neue Gartengestaltung mit Stützmauer; Lätthübel 11
- Samuel und Isabelle Urwyler, Küttigen; Sanierung und Umbau Einfamilienhaus, Neue Aussenwärmedämmung Fassaden und Dach, Ersatz und Neueinteilung Fenster, zusätzliches Dachfenster, Photovoltaikanlage Geländer Terrasse und Dach; Poststrasse 10
- Paul Lauber, Erlinsbach; Änderung Tierhaltung (Nutzungsänderung); Saalhofstrasse 18
- Gemeinde Erlinsbach; Ausbau Flurweg Nr. 4 mit Betonspuren; Blatte



KULTUR / VERANSTALTUNGEN



Kultur- und Begegnungszentrum Wygärtli
www.wygaertli.ch
Mitgliederversammlung Trägerverein Wygärtli

Donnerstag, 26. März 2020, 19.00 Uhr

Kulturkommission
www.kultur-erlinsbach.ch

Sonntag, 22. März 2020, 16.00 Uhr, Kretzhalle



Christian Schenker
«Kinderkonzert»
Früher komponierte er Lieder für den Unterricht – heute ist «Kinderliedermacher» sein Beruf.

einem untrüglichen Sinn für alles, was Kinder und Familien beschäftigt, packt er sein Publikum vom ersten bis zum letzten Ton und bringt Gross und Klein zum Träumen, Lachen und Mitsingen.

Infos und Tickets auf kultur-erlinsbach.ch

DANKE FÜR DIE BEACHTUNG

Häckseldienst 2020

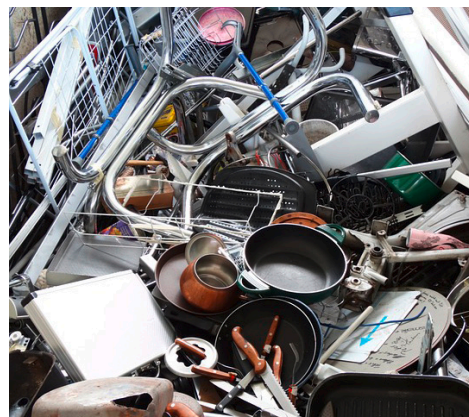


Mittwoch, 25. März 2020 und Donnerstag, 26. März 2020
Die Technischen Betriebe Erzbachtal (TBE) bieten auch 2020 den Häckseldienst an.

Grüngutabfuhr

Ab Montag, 2. März 2020, wird auf den wöchentlichen Rhythmus umgestellt.

Eisen- und Metallsammlung



Dienstag, 10. März 2020,
Bereitstellung ab 07.00 Uhr
Abgeführt werden Metall- und Eisenteile (Stoff-, Holz- oder Kunststoff sind zu entfernen). Behältnisse wie Fässer, Kannen, Tanks sind am Boden mit einem Loch zu versehen.

Sackgeld-Jobbörse für Schüler und Schülerinnen

Die Sackgeld-Jobbörse wird seit über 10 Jahren vom Elternverein Erlinsbach angeboten.

Jugendliche aus Erlinsbach vermittelt werden. Das Ziel ist es, dass diese einer sinnvollen Freizeitbeschäftigung nachgehen können.

Es werden Jobangebote gesucht, welche beispielsweise aus Babysitten, Rasen mähen, Auto waschen, Mithilfe im Haushalt resp. im Garten (z.B. im Herbst Laub rechen, Holz beigen oder im Winter Schnee schaufeln), Einkaufen und Botengängen bestehen kann.

Nichtmitglieder des Elternvereins (einmalig): CHF 20.-
Mitglieder des Elternvereins (einmalig): CHF 10.-
Wer den Jugendlichen eine altersgerechte Arbeit zu vergeben hat, kann sich bei Elisabeth Züger melden.

Steuererklärung 2019; Einstellung Produktion EasyTax-CD

Ende Januar wurden die Formulare zur Steuererklärung 2019 in die Haushalte versandt. Die Einreichungsfrist, für Personen mit einer unselbstständigen Tätigkeit, ist der 31. März 2020.

Steuererklärung nicht möglich sein, kann online unter www.ag.ch/efristerstreckung ein Gesuch um Fristerstreckung beantragt werden. Zur Identifikation benötigen Sie Ihren individuellen Code.



Die Produktion der EasyTax-CDs wurde eingestellt. Die Software kann via Internet unter www.ag.ch/steuern heruntergeladen werden.

Provisorische Steuerrechnung 2020

Mitte Februar erfolgte die Zustellung der provisorischen Steuerrechnung des Jahres 2020, welche bis zum 31. Oktober 2020 zu

begleichen ist. Vorauszahlungen werden mit einem Zins honoriert. Die provisorische Steuerrechnung basiert auf derjenigen des Vorjahres. Sollte die zugestellte provisorische Steuerrechnung 2020 nicht mehr den aktuellen Einkommen- und Vermögensverhältnissen entsprechen, kann bei der Abteilung Steuern eine Anpassung beantragt werden.

Mahngebühren

Seit dem 1. Januar 2019 werden bekanntlich Mahngebühren auf Verwaltungshandlungen erhoben (Mahnung Steuererklärung/Mahnung Steuer- und Verzugszinsausstand).